

日米におけるIRの最新動向 ～現状と期待される役割～

山形大学 学術研究院・教授

浅野 茂

e-mail: asano@cc.yamagata-u.ac.jp

2017年2月23日 大阪大学第6回学術政策セミナー「IRの深化とIRとの共創」報告資料



■ 報告の構成

0. 報告のねらい
1. Institutional Research (IR) とは？
2. 米国におけるIRの現状
3. 日本におけるIRの現状
4. 日本におけるIRの深化に向けて
5. まとめ

0. 報告のねらい

- 日本の大学関係者のInstitutional Research (IR)に対する関心と期待は依然として高い。特に、学修成果の把握、教育の質保証、教学マネジメントなど、種々の取組が学外から強く求められるに連れ、多くの大学でIRの活用が模索されている。
- 本報告では、報告者がこれまで取り組んできた日米両国のIRに関する研究を概観し、「IRの深化とIRとの共創」に関する理解増進の一助としたい。

1. Institutional Research (IR) とは？

IRとは「ある特定の目的に沿って情報を収集し、それらを加工・統合して分析し、計画立案や意思決定を支援するために展開される活動の総称」として捉えることができる(浅野, 2016)。

情報収集

統合・分析

計画立案

施行支援

- IRの役割: 意思決定、または改善の支援
- 執行部の役割: 意思決定、または改善

1. Institutional Research(IR)とは？

表2 IR室のミッション・ステートメント等で良く使われている語幹

| 語幹 | provid | data | support | plan | inform |
|------|--------|------|---------|------|--------|
| 日本語訳 | 提供 | データ | 支援 | 計画 | 情報 |
| 出現頻度 | 22 | 25 | 30 | 36 | 37 |



図1 IR室のミッション・ステートメント等に含まれる語によるワードクラウド (Word Cloud)

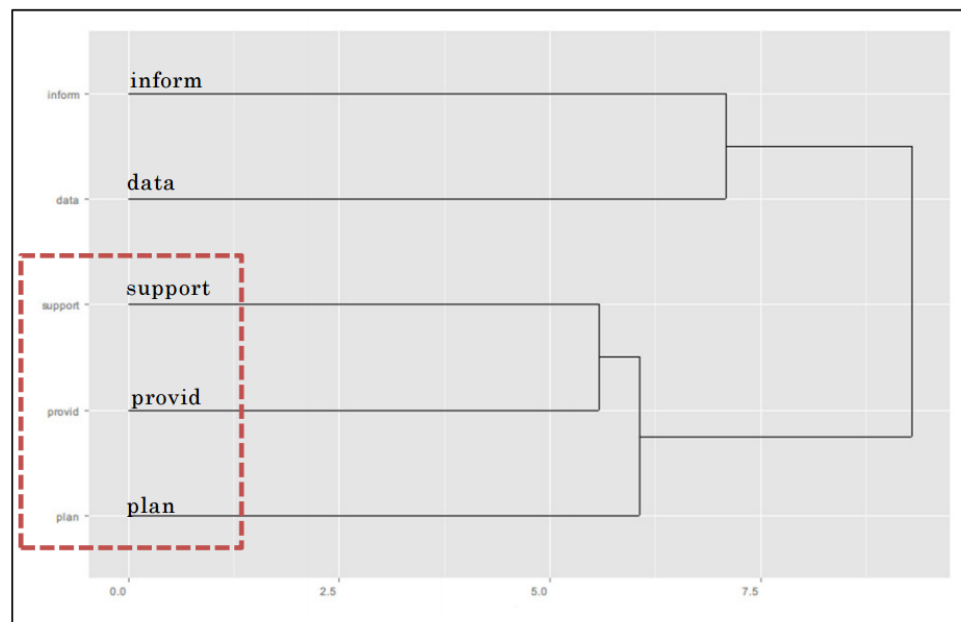


図2 表2で示した5つの語幹に対するクラスター分析結果

出所：藤原(2015)、pp.20-21。

1. Institutional Research (IR) とは？

- 「IRとは何か」について、一概には答えられない古典的な問題である。(Terenzini, 1999)

→ IRは多義的な概念であり、米国でも必ずしも一貫した厳密な定義が存在するわけではない。部署の構成や業務内容は大学の属性によって異なるうえ、データ収集から戦略策定まで広範にわたる活動(現在も発展中)である(小林・山田編, 2016)。
- 最も広く受け入れられているのは、Fincher(1978)及びSaupe(1981)の定義。(Howard et.al, 2012, 第2章)

1. Institutional Research (IR) とは？

- Fincher (1978)
 - Institutional Research as “organizational intelligence”
→ 収集したデータを分析し情報に変換する組織的な知性
- Terenzini (1999)
 - Technical/Analytical Intelligence
→ 調査設計や統計手法等、調査・分析に要する専門的・分析的な知性
 - Issue Intelligence
→ 組織内の課題、意思決定における重要度等の理解に要する知性
 - Contextual Intelligence
→ 高等教育全般、組織の歴史や文化等の文脈の理解に要する知性

1. Institutional Research (IR) とは？

- Saupe (1981)
 - Institutional Research as “decision support”
 - 意思決定を支援するうえで必要な情報を提供するため
に行う調査・研究

具体的には、以下の6つからなる。

- 計画策定の場における特定の問いに応える「応用研究」
- 教育プログラムや組織の自己点検に必要な情報を集める「評価」
- 大学の総括的な情報を扱う「基礎研究」
- 懸念が生じるような状況を見分ける「問題発見」
- 特定の相手と協働しながら研究を進める「アクション・リサーチ」
- 学内の諸方策の分析を行う「政策分析」

2. 米国におけるIRの現状～全体概況1～

- IR部署の主な顧客

FIGURE 1: INSTITUTIONAL RESEARCH AS SERVICE PROVIDER (RANKED SET OF CLIENTS)

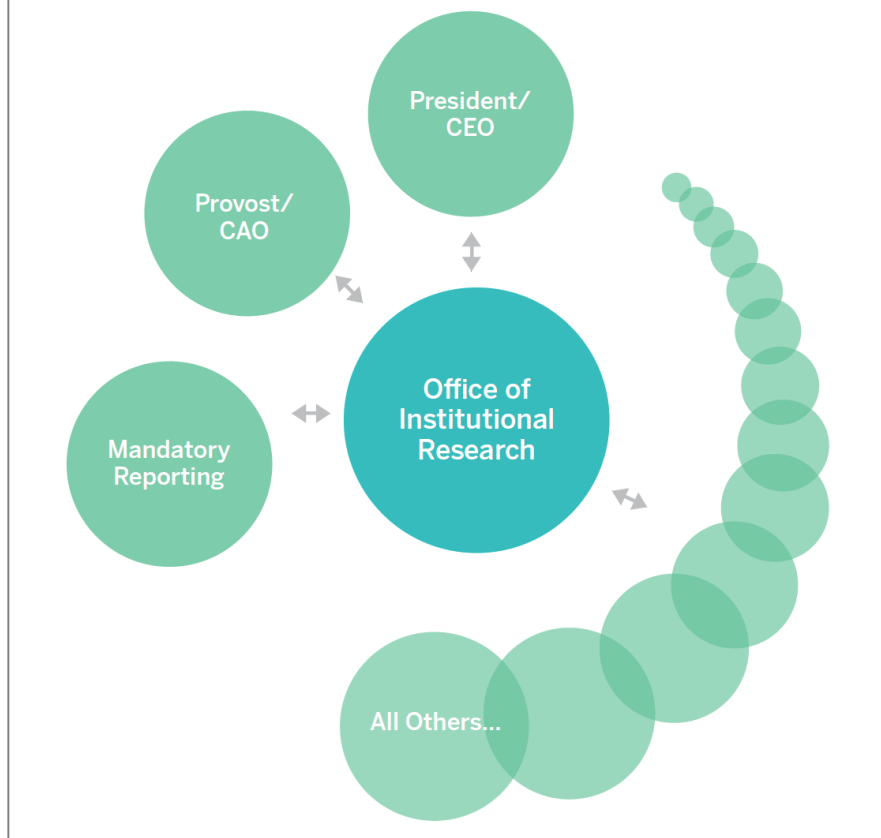
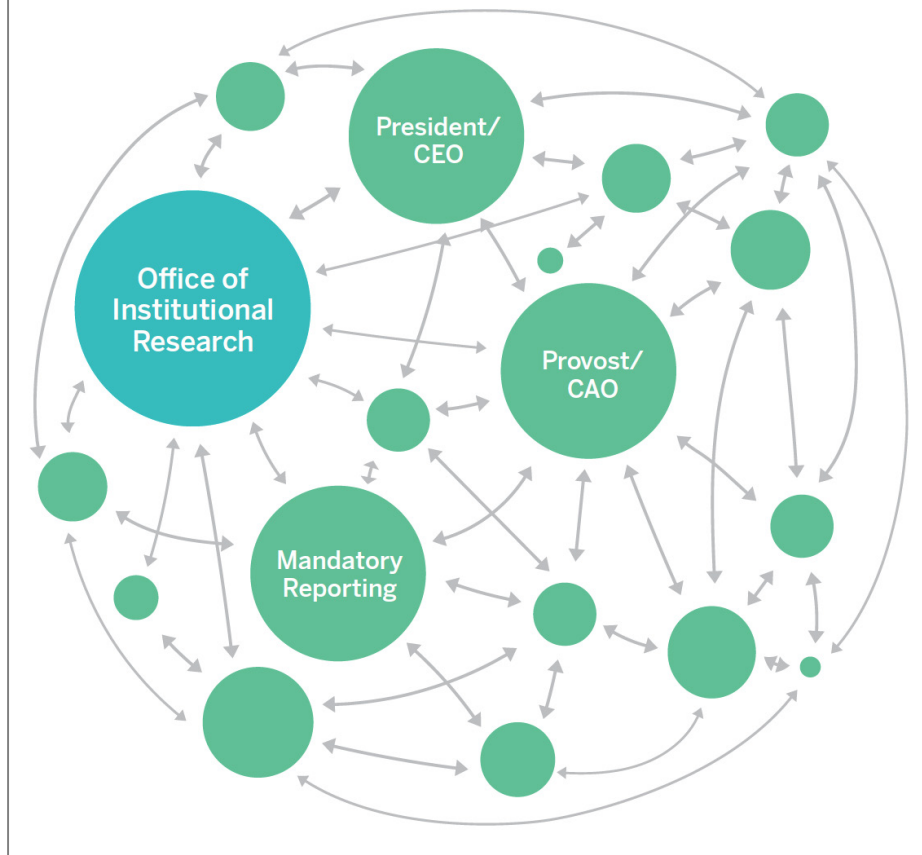


FIGURE 2: INSTITUTIONAL RESEARCH AS FEDERATED NETWORK



出所: Swing(2016)、pp. 7。

2. 米国におけるIRの現状～全体概況2～

• IR部署の体制と主要業務

| Director and Professional OIR Staff | 2-Year Institutions | 4-Year Institutions |
|-------------------------------------|---------------------|---------------------|
| Less than 1 FTE | 1% | 1% |
| 1 FTE to fewer than 2 FTE | 17% | 18% |
| 2 FTE to fewer than 3 FTE | 41% | 35% |
| 3 FTE to fewer than 5 FTE | 28% | 26% |
| 5 FTE to fewer than 10 FTE | 12% | 17% |
| 10 FTE or more | 1% | 3% |

N = 1,261 responses (394 responses from 2-year and 867 responses from 4-year institutions)



PRIMARY RESPONSIBILITY

83% data reporting – federal mandatory (81% primary responsibility for IPEDS reporting)

81% data reporting – guide books/rankings

81% institutional fact books

80% data reporting – state mandatory

74% enrollment reporting and analyses

64% data sharing with consortia

53% key performance indicators development/monitoring

出所: AIR(2016)、pp. 5-6。

2. 米国におけるIRの現状～全体概況3～

• IR部署の関連業務



SHARED RESPONSIBILITY

67% contribute to accreditation studies

62% contribute to strategic planning

58% contribute to program accreditation

53% contribute to learning outcomes assessment



NO RESPONSIBILITY

69% student financial aid modeling

65% institutional budget/finance modeling

61% student borrowing/debt studies

60% class scheduling/demand studies

60% space utilization studies

57% salary equity studies

出所： AIR(2016)、pp. 6。

3. 日本におけるIRの現状～IR組織、体制等～

| 項目 | | H23 | H25 |
|--------------------------|-----------------------------|---------------|----------------|
| IR組織の 設置状況 (n=762) | 専門の担当部署がある | 56 (7.4%) | 96 (12.6%) |
| | 専門の担当部署はないが、 委員会方式の組織がある | 77 (10.1%) | 132 (17.3%) |
| IR組織の 体制 (n=762) | 専任教員を置いている | 16 (2.1%) | 25 (2.1%) |
| | 人数 IRを研究の対象としている | | 26 |
| | IR研修会等の参加者 | | 4 |
| | その他 | | 18 |
| | 専任職員を置いている | 44 (5.8%) | 67 (8.8%) |
| | 人数 IRプログラムの受講者 | | 7 |
| | IR研修会等の参加者 | | 74 |
| | その他 | | 70 |

出所： 文部科学省高等教育局大学振興課大学改革推進室(2015)、pp. 61。

3. 日本におけるIRの現状～主要業務等～

| 項目 | H23 | H25 |
|--|--------------|--------------|
| 自己点検評価に必要なデータの収集や分析等、自己点検評価に関連する業務 | 42 (5.5%) | 59 (7.7%) |
| 認証評価機関への報告書の作成や必要なデータの収集等、認証評価に関連する業務 | 41 (5.4%) | 54 (7.1%) |
| 学生の学修成果の評価のためのデータ収集、評価の実施・分析 | 21 (2.8%) | 45 (5.9%) |
| 学生、大学教員、大学職員に関するデータ収集、分析 | 17 (2.2%) | 45 (5.9%) |
| 学生の学修時間の把握のためのデータ収集、分析 | 11 (1.4%) | 43 (5.6%) |
| その他の評価(国立大学法人評価やその他の第三者評価等)に必要なデータの収集等、その他の評価に関連する業務 | 30 (4.0%) | 42 (5.5%) |
| 学内の意思決定に資する提案書の作成 | 22 (2.9%) | 27 (3.5%) |

出所： 文部科学省高等教育局大学振興課大学改革推進室(2015)、pp. 62。

3. 日本におけるIRの現状～個別業務等～

- ファクトブック、データ集等の作成
- IRオフィスの立ち上げ、運用ルールの策定等に関する支援
- データベースの設計、構築、運用等の支援
- 学生の成績（GPA）推移、就職情報等の分析
- 大学運営における指標やKPI設定、活用の支援
- 授業アンケート等の分析による教育改善支援
- 留年、中退、退学に係る要因分析、予測モデルの構築
- BIツールの活用、可視化の支援

出所： 大学評価コンソーシアムが発刊（H26～）している情報誌「大学評価とIR」掲載論文から抽出。

URL: <http://iir.ibaraki.ac.jp/jcache/index.php?page=lib>

3. 日本におけるIRの現状～国立大学の例～

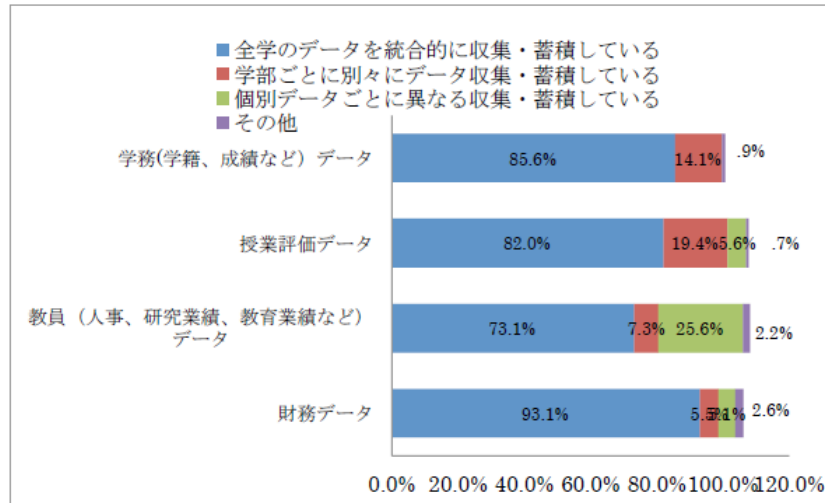
表3 日本の評価業務を基盤としたIRオフィスと
BSU/NTCのIRオフィスとの比較

| | 日本（茨城・神戸・新潟・鳥取） | 米国（BSU/NTC） |
|-------------------|---------------------|---------------------------------------|
| 1：IRオフィスの主たる関心 | 説明責任（第三者評価）のための報告業務 | 大学経営支援および説明責任を果たすための情報提供 |
| 2：数量データに対する執行部の関心 | 関心が高いとは言えない。 | 関心が高い |
| 3：扱うデータの中身 | 叙述資料と少ない数量データ | 経営に影響を及ぼす数量データ |
| 4：数量データの分析 | アドホックな要請に基づき実施 | 数量データの集計までは定型業務（高度な分析はそのオフィスの人材に依存する） |
| 5：データベース | あまり整備されていない | 整備されている |
| 6：スタッフ | 異動を伴う事務系職員中心 | 専門職化が進んでいる |

出所： 鳶田・藤原・小湊(2016)、pp. 297。

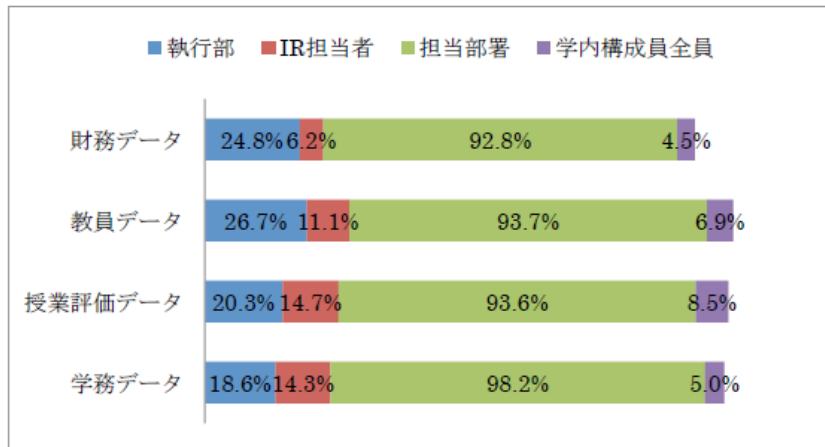
3. 日本におけるIRの現状～情報基盤とアクセス～

図 4-13 データの収集・蓄積状況



多くの大学(73.1～93.1%)では、全学のデータを収集・蓄積する業務ベースの仕組みを有している。

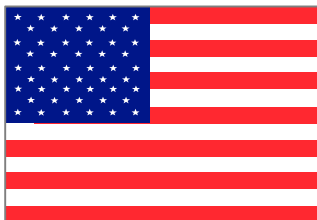
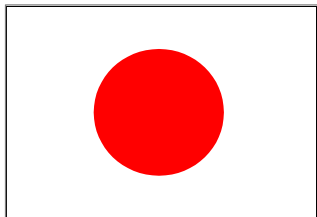
図 4-14 データへのアクセス権限



IR担当者がデータにアクセスできる権限は極めて低い(6.2～14.3%)。

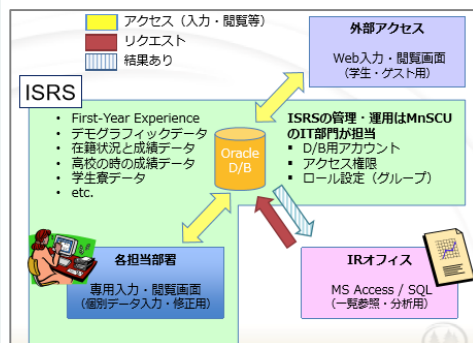
出所： 東京大学(2014)、pp. 48。

4. 日本におけるIRの深化に向けて～情報基盤～



機関レベル

独自開発の統合型DB(九大、神大、山大、明治大など)



任意の取組



Access to Success
 Achieving the Dream
 Aspen Prize for Com.Col Exc.
 Completion by Design
 Complete College America
 Consortium for Std. Ret. Data Exch.
 The Equity Scorecard
 N. Col. Athletic Assoc. Ed. And RD
 N. Com. Col. Benchmark Project
 Predictive Analytics Rep.
 Framework
 Student Achievement Measure
 SREB Data Exchange
 Transparency by Design
 Vol, Frame. Of Accountability
 Vol. Institutional Metrics Project
 Vol. System of Acc. Col. Portraits
 WICHE Multi. Long. Data Exchange

国レベル

大学ポートレート
 Japanese College and University Portraits



4. 日本におけるIRの深化に向けて～体制・機能(1)～

- The four faces of Institutional Research (Volkwein, 1999)
→ その時々々の要請に応じて、IRが使い分ける顔(または振る舞い)

| | | 目的と聴衆 | |
|----------|---------|--|--|
| | | 改善に向けた 形成的・内的性質 | 説明責任に向けた 総括的・外的性質 |
| 組織的役割と文化 | 行政的・組織的 | 情報精通者としてのIR (IR as information authority) | スピンドクターとしてのIR (IR as spin doctor) |
| | 学問的・専門的 | 政策分析者としてのIR (IR as policy analyst) | 学者・研究者としてのIR (IR as scholar and researcher) |
| テクノロジー | | 知識経営者としてのIR(※) (IR as Knowledge manager) | |

※Volkwein(1999)にSerban (2002)が新たに追加したもの。

4. 日本におけるIRの深化に向けて～体制・機能(2)～

情報精通者としてのIR

- ・執行部、他部署のスタッフ、メディア等からのデータ要求にIRが一元的に対応する
- ・IRが発表するデータは、大学の公式データとの認識



スピンドクターとしてのIR

- ・情報を操って集団の心理をコントロールする専門家
- ・IRはデータ解釈を時と場合に応じて使い分けるということを示唆している

政策分析者としてのIR

- ・IRは組織の現況や政策分析を行い、その結果を執行部に報告し、執行部が、より多角的(俯瞰的)な視点を持つるように支援する

学者・研究者としてのIR

- ・IRは管理部門のスタッフではあるが、組織課題究明のために真実を追求する学者・研究者としての視点が求められる

出所： 大学評価コンソーシアム「大学評価担当者集会2015」全体会資料、スライド3。

URL: http://iir.ibaraki.ac.jp/jcache/documents/2015/acc2015/conference/h27-0827_asano_4faces_ppt.pdf

4. 日本におけるIRの深化に向けて～体制・機能(3)～

情報精通者としてのIR

・**58.9%**

- ・ファクトブック、大学評価等の根拠資料等の収集など
- ・データ定義が不統一、各種データの所在が不明確など

政策分析者としてのIR

・**26.2%**

- ・高等教育政策の動向把握、目標や指標等の設定など
- ・適切な数値目標等の設定、必要なデータの収集など



スピンドクターとしてのIR

・**19.6%**

- ・学内調整、各種分析集や報告書の作成など
- ・分析結果の活用、数値目標等の設定が困難など

学者・研究者としてのIR

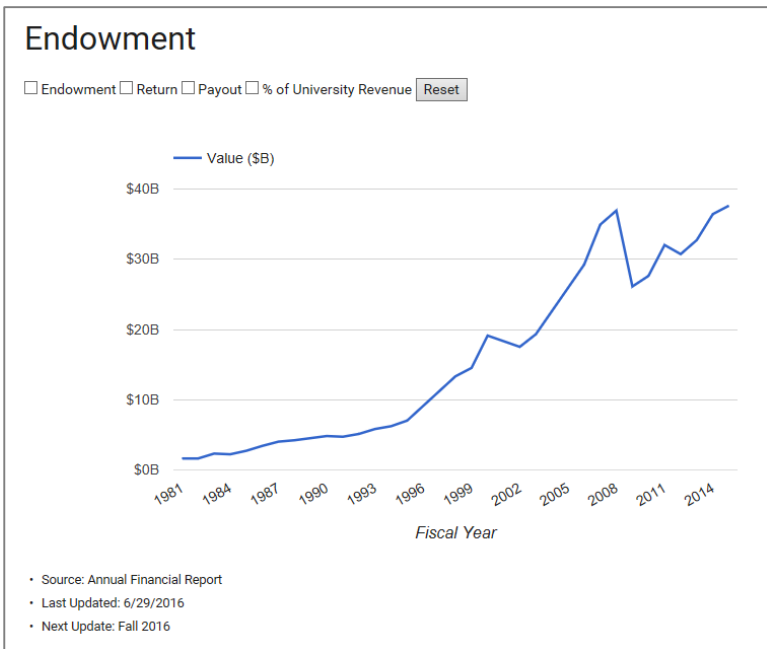
・**11.2%**

- ・学生調査の企画・設計・分析・報告など
- ・分析すべきデータの特定、学部・研究科の協力など

出所： 浅野(2015)を参照して作成。

URL: http://iir.ibaraki.ac.jp/jcache/lib/docu/004_h2712/004-h2712-05_asano.pdf

5.まとめ～IRの共創に向けて(1)～



HARVARD UNIVERSITY HARVARD.EDU

Office of Institutional Research

HOME Fact Book Accreditation Resources FAQ Contact Us Office of the Provost

Students

- Harvard College Admissions
- Harvard College Tuition, Fees, Room, and Board
- Degrees Awarded: Summary
- Degrees Awarded: Demographics
- Degrees Awarded: Harvard College Concentrations
- Degree Student Financial Support
- Graduate and Professional Tuition

Campus and Organization

- Academic Centers, Initiatives, and Programs
- Faculty and Staff
- Organizational Chart - Central Administration
- Organizational Chart - Faculties and Allied Institutions
- Physical Plant

Finance and Resources

- Endowment
- Harvard Library
- Sponsored Research
- Sustainability: Greenhouse Gas Emissions

Harvard College Admissions and Financial Aid dated: 11/15/2016

| | Faculty | Research and Other Academic | Administrative and Professional | Service and Trades | Support | Grand Total |
|----------------------------------|---------|-----------------------------|---------------------------------|--------------------|---------|-------------|
| Allied Institutions | 0 | 11 | 261 | 63 | 157 | 492 |
| Central Administration | 19 | 5 | 1,294 | 1,166 | 819 | 3,303 |
| Service Departments | 0 | 7 | 631 | 0 | 285 | 923 |
| Total | 19 | 12 | 1,925 | 1,166 | 1,104 | 4,226 |
| Faculties | 964 | 1,008 | 1,256 | 0 | 1,204 | 4,432 |
| Arts and Sciences | 236 | 12 | 667 | 9 | 356 | 1,280 |
| Dental | 67 | 31 | 31 | 0 | 73 | 202 |
| Design | 84 | 29 | 74 | 0 | 60 | 247 |
| Diversity | 56 | 14 | 51 | 0 | 35 | 156 |
| Education | 74 | 67 | 216 | 0 | 132 | 489 |
| Engineering and Applied Sciences | 98 | 214 | 118 | 11 | 60 | 601 |

URL: <http://oir.harvard.edu/>

5.まとめ～IRの共創に向けて(2)～

Faculty

About Harvard Admissions

Gazette News Events

About Harvard/ Harvard at a Glance/

Endowment

Harvard at a Glance

- About the Faculty
- Endowment
- Congressional Report
- History
- History of the Presidency
- Honors
- Student Life
- Wallpaper and Cover Photos
- Harvard's President
- Harvard's Leadership
- Academic Experience
- Administrative Offices
- Directories
- FAQ
- Harvard in the Community
- Maps & Directions
- Mobile Apps
- Multimedia
- News
- Social Media and Newsletters

Massachusetts Hall
Cambridge, Massachusetts 02138

The Honorable Orrin Hatch
Chairman, Senate Committee on
United States Senate
Washington, DC 20510

The Honorable Kevin Brady
Chairman, House Committee on
United States House of Representa
Washington, DC 20515

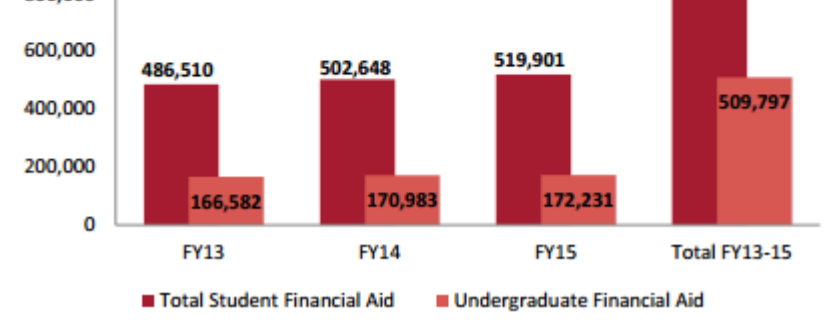
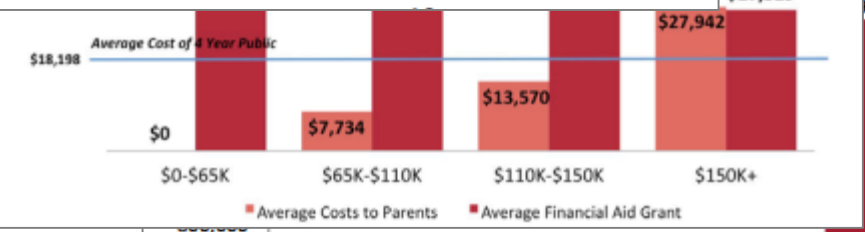
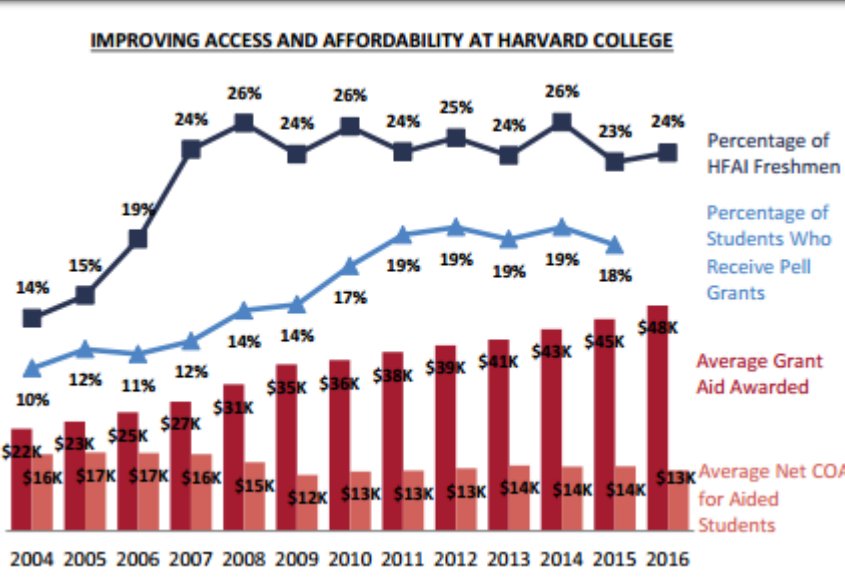
The Honorable Peter Roskam
Chairman, House Committee on
Oversight Subcommittee
United States House of Representa
Washington, DC 20515

Dear Chairman Hatch, Chairman Brady, and Chair

I write with appreciation for your deep int
commitment to advancing its purposes throughou
prepared by colleagues throughout the universi
vard University and other private colleges and uni
understanding of such matters as the nature of ou
Harvard's academic enterprise, the support of stu
student financial aid programs, and the use of our
research over the long term.

America's colleges and universities are admired the world ov
standing and shared commitment—among citizens, institutions, and
ments—to educating individuals regardless of their backgrounds, to
innovation, and to serving the public. The federal government is a vit
providing strong federal student aid programs, tax benefits to encour
higher education, funding for basic and applied research, and suppor
organizations, as offered in the tax code.

Harvard is the oldest educational institution in the United Sta
charitable support since its founding in 1636. The leaders of the Mas
its population just in the thousands, dedicated £400 to establish a sea
world. A gift two years later from the estate of John Harvard led to th
has become synonymous with excellence in every aspect of the manifi
higher education.



URL: <http://www.harvard.edu/about-harvard/harvard-glance/endowment>

5.まとめ～IRの共創に向けて(3)～

情報収集

統合・分析

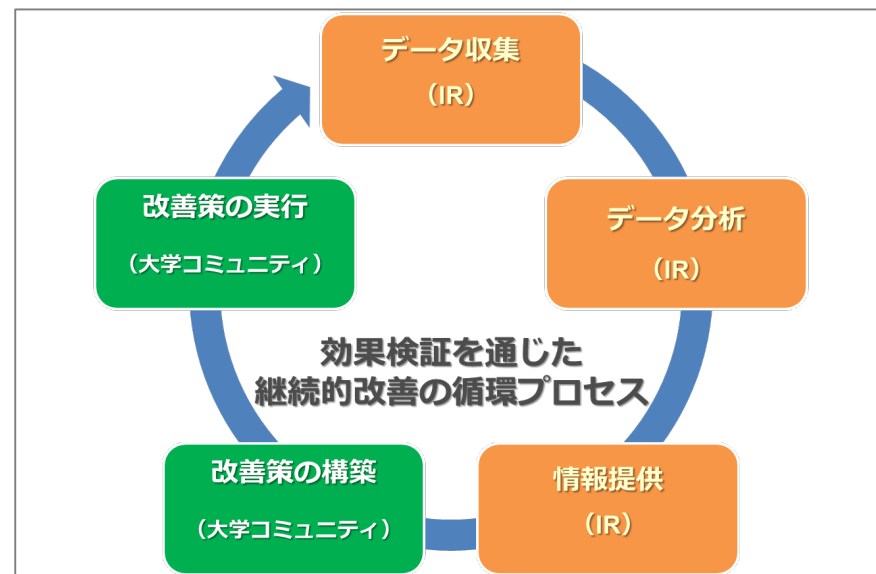
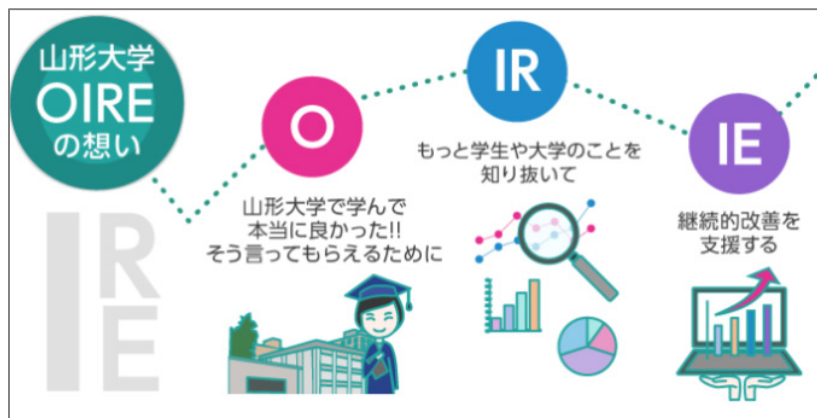
計画立案

施行支援

- IRにとって、データは全ての出発点。データを意味ある情報に変換するためには、目的に応じて体系化する必要があり、その手段として、データベースを整備していくことが重要となってくる。
- しかしながら、データベースがあれば、全てがうまくいくとは限らない。肝心なことは、学内に散在するデータの特性を理解し、手動でもよいので、まずはこれらを統合して分析等に活用することから始め、「情報精通者としてのIR」の顔を確立すること。
- IRに対して過度な期待が抱かれているが、IRの役割は課題を明らかにすることであって、解決することではない。課題解決や改善は執行部および教員が行い、それを支援するのがIRの役割であるという認識を醸成していくことも必要。

5.まとめ～IRの共創に向けて(4)～

【参考】山形大学の取組



【ホームページ】

URL: <https://ir.yamagata-u.ac.jp/>

キーワード: 山形大学 OIRE

OFFICE OF INSTITUTIONAL RESEARCH & EFFECTIVENESS

OIREについて

山形大学次世代形成・評価開発機構IR部門
Office of Institutional Research & Effectiveness (OIRE)

ミッション・ステートメント

APプロジェクトについて

OIREについて

IRとは? IEとは?

What's New?

Events

【参考文献・参考資料】

- Association for Institutional Research(2016), “National Survey of Institutional Research Offices”.
- Fincher, C.(1978), Institutional Research as organizational intelligence, *Research in Higher Education*, 8(2), pp.189-192.
- Howard, R.D; McLaughlin G.W.; Knight W.E. and Associates (2012) , *The Handbook of Institutional Research*, Association for Institutional Research, Jossey-Bass Inc.
- Saupe, J. L. (1981). The functions of institutional research. Association for Institutional Research . Retrieved from <http://eric.ed.gov/?id=ED207443>
- Serban, A. M. (2002) , *KnowledgeManagement:The “Fifth Face” of Institutional Research*, *New Directions for Institutional Research*, No.113, pp.105-111.
- Swing, R. L.(2016), “Institutional Research Capacity: Foundation of Federal Data Quality”, *National Postsecondary data infrastructure*.
- Terenzini, P.(1999), *On the Nature of Institutional Research and Knowledge and Skills It Require*, *New Directions for Institutional Research*, no. 104, Winter 1999, pp. 21–29.
- Volkwein, J. F. (1999) , *The Four Faces of Institutional Research*, *New Directions for Institutional Research*, No.104, pp.9-19.
- 浅野茂 (2015) , 「IRの4つの顔」から見える日本の大学のIR像」, *大学評価とIR*第4号, pp.43-50.
- 浅野茂 (2016) , 「データベースの構築とIRの課題」, *高等教育研究*第19集, pp.49-66.
- 畷田敏行・藤原宏司・小湊卓夫 (2016) , 「日米における中規模大学のIR活動に関する事例研究」, *名古屋高等教育研究*第16号, pp.287-304.
- 小林雅之・山田礼子 (編) , 『大学のIR 意思決定支援のための情報収集と分析』慶應義塾大学大学出版会.
- 東京大学 (2014) , 平成24-25年度文部科学省大学改革推進委託事業『大学におけるIR (インスティテューショナル・リサーチ) の現状と在り方に関する調査研究報告書』.
- 藤原宏司 (2015) , 「IR 実務担当者からみた Institutional Effectiveness ～米国大学が社会から求められていること～」, *大学評価とIR*第3号, pp.3-10.
- 文部科学省高等教育局大学振興課大学改革推進室 (2015) , 「平成25年度の大学における教育内容等の改革状況について (概要)」.

ご清聴、 ありがとうございました!!

本報告に対するご意見、お問い合わせは、
以下のメールアドレスまでお願い申し上げます。

e-mail: asano@cc.yamagata-u.ac.jp